



HELPERS

VOL. 11 (2016. 03 ~ 2017. 02)

경희대학교 치과대학 · 치의학전문대학원 뉴스레터

VISION

- 02 HELPERS 비전과 목표
- 03 치의학전문대학원장 인사말

SPECIAL REPORT

- 04 세계를 향한 도약
- 08 경희대학교 치과대학 개교 50주년 기념식 및 학술대회

NEWS

- 10 학교 소식
- 12 교실 소식

FOCUS

- 16 해외 탐방

RESEARCH FOCUS

- 18 권일근 교수
- 19 김수정 교수

PEOPLE

- 20 권일근 교수
- 22 발전기금과 동문 소식

<http://dental.khu.ac.kr>
<http://dental.ac.kr>

최근 국내외 대학들은 스스로의 발전을 보다 적극적으로 도모하기 위해 비전과 사명 그리고 핵심 가치들을 마련하여 구성원의 단합과 목표를 구체화하고 있다. 이에 경희대학교 치과대학·치의학전문대학원은 교육과정위원회를 중심으로 대학 발전을 위한 가치를 마련하고자 이전까지의 교육목적 및 목표를 수정, 보완 하면서 비전을 '존경하는 글로벌 치과의 양성'(Global eminence founded on professionalism and respect in oral health and science)으로 선정하였다. 이는 경희대학교가 추구하고 있는 목표로서 Global Eminence를 치의학 분야에서 치과의사로서 전문직업성에 대한 확고한 역량을 갖추는 것과 동시에 환자와의 상호간에 존경을 기반으로 국제적 위상을 달성하기 위함이다. 또한 이러한 비전을 달성하기 위한 핵심가치(Core values)로서 Humanism(인본주의), Esthetic(개성과 조화), Leadership(지도력), Progressive spirit(진취성), Excellence(우수성), Responsibility(책임감), Stewardship(봉사정신) 등의 7개 핵심 가치를 선정하고 각각의 첫 글자를 따서 HELPERS라는 로고로 완성하였다. HELPERS는 우리가 교육하고 있는 학생들의 치과 의사로서의 성장 발전만을 위한 가치가 아니라 경희대학교 치과대학 및 치의학전문대학원 교수와 동문 나아가 구성원 모두가 함께 추구해야 할 가치이자 우리의 전통으로서 가꾸어 가야 할 문화이기도 하다. 우리의 힘찬 도약을 위해 "Let's go Global HELPERS!"

교육목적 우수한 인성과 수행능력을 갖춘 치과 임상의 및 치의학 연구자를 배출하여 지역사회에 봉사하고 치의학 발전에 공헌할 수 있도록 한다.

- 교육목표**
1. 치의학 제반 질환을 올바르게 진단하고 치료하기 위한 지식과 기술을 습득한다.
 2. 시대사회적 요구에 부응할 수 있는 자기주도적인 평생학습태도를 기른다.
 3. 환자와 사회에 대한 치과의사로서 책임감과 윤리관, 인간성을 함양한다.



50년을 돌아보며 더욱 발전된 모습으로

경희대학교 치과대학의 힘은 교수, 학생, 동문의 단합된 힘과 애교심



여러분들의 노력으로 HELPERS 11호를 발간하면서 경희대학교 치과대학, 치의학전문대학원의 소식과 함께 다시 여러분께 인사드리게 되어 기쁘게 생각합니다.

경희대학교는 그 동안 국내 대학 가운데 명문으로 인정받기 위해 연구, 교육, 대외 활동에 많은 노력을 기울여 왔으며 최근 십년 동안 여러 기관 평가를 통해 노력들의 결실을 확인할 수 있었습니다. 또한 국제적인 위상을 높이기 위한 많은 노력을 기울여 왔습니다. 이에 발맞추어 우리 치과대학도 국내의 위상에 안주하지 않고 세계적으로 인정받는 대학이 되기 위해 다양한 노력을 기울이고 있습니다. 그동안 미국, 일본, 중국의 여러 치과대학 및 병원과 교육/연구 협력을 위한 업무협약을 체결하였으며, 최근 1년동안 베트남 호치민 국립 구강병원, 홍콩대학교 치과대학, 말레이시아/국립 UiTM 치과대학, 베트남 국립 하이퐁의약대학교, 태국 치앙마이대학교 치과대학, 태국 방콕/국립 타마삿 대학(Thammasat University)과 새로운 업무협약을 체결하였습니다. 앞으로 우리는 국제적 수준의 글로벌 치과대학으로 성장하기 위한 혁신적 변화를 꾀함으로써 위상 제고를 위한 구성원들의 기대를 저버리지 않고자 합니다.

올해는 경희대학교 치과대학의 개교 50주년이 되는 해입니다. 우리 대학은 사립 치과대학으로서는 최초로 1967년에



치의학전문대학원 박영국 원장

개교한 이래 지난 50년간 우리나라 치의학의 발전을 주도하였습니다. 최근 수 년 동안 실력 있고 열정이 있는 교수들이 부임하여 기초학문과 임상치의학의 연구 교육의 질이 더욱 높아졌으며 인문사회 치의학에 대한 교육도 강화하여 졸업 후 사회의 리더로서 긍정적 역할을 할 수 있도록 하고 있습니다. 경희대학교 치과대학의 힘은 무엇보다도 교수, 학생, 동문의 단합된 힘과 애교심이라 할 수 있을 것인

니다. 우리는 지난 50년을 돌아보며 이를 기념하고 이를 미래 발전의 디딤돌로 삼아 앞으로 더욱 발전된 모습을 보일 수 있도록 대학과 동문회가 연합하여 “경희대학교 치과대학 개교 50주년 기념사업”을 준비하고 있습니다. 이를 위하여 어려운 환경에도 불구하고 많은 동문들이 치과대학 발전을 위한 기금을 조성하는데 동참하고 있으며 교수들도 이에 발맞추어 발전기금을 약정하고 있습니다. 우리 경희 치의학 모든 구성원들 간의 긴밀한 소통을 통해서 50주년 기념 사업이 새로운 발전의 계기가 될 수 있도록 만반의 준비를 다 하겠습니다.

동문여러분과 학생, 학부모님, 교직원, 그리고 우리 대학에 관심과 애정을 가지고 계신 모든 분의 관심과 성원을 기대합니다. 감사합니다.

2017년 6월
치과대학장 겸 치의학전문대학원장 박영국

세계를 향한 도약: 2016년도 경희대학교 치과대학 치의학전문대학원 국제 교류 현황

경희대학교 치과대학·치의학전문대학원은 지난 1년 여간 활발한 국제교류를 통하여 세계적으로 높은 위상을 가진 다양한 대학과 공동연구 및 학생-교수 교류를 위한 공동 관심사에 대하여 논의하고 협약을 체결하였다. 폭넓은 네트워크로 글로벌 경희 가치 실현과 학생들의 국제화 역량 증대에 기여할 것으로 보인다. 지난 1년 간 새로이 경희대학교 치과대학과 국제 교류를 시행하게 된 학교에 대하여 간략히 소개하고자 한다.

2016년 2월 17일

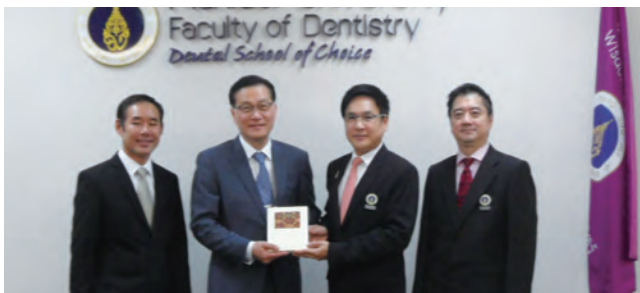
태국 핫아이/국립 “프린스 오브 송클라” 대학교
치과대학 협약



양교의 박영국 학장과 차이랏 차롬라크룻 학장은 보다 적극적인 연구협력과 학생교류를 위한 양교의 공동관심사에 대하여 의견을 나누고 빠른 시간 내에 학생교류를 시작하기로 합의하였다. 특히 프린스 오브 송클라 대학은 전례 없이 현지에서 바로 협약을 체결하는 적극성을 보였다.

2016년 2월 18일

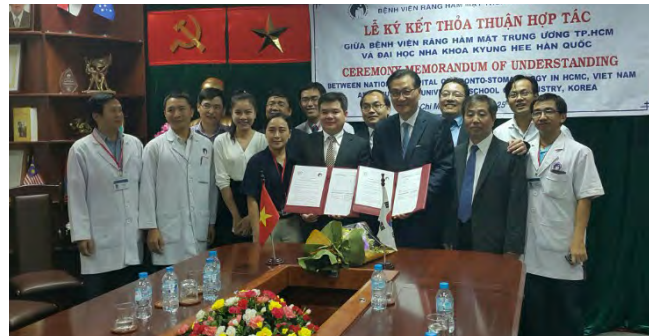
태국 방콕/국립 마히돌 대학 및 출라롱콘 대학 협약



방콕 소재 국립 마히돌 대학의 파시리 니살락 학장 및 출라롱콘 대학의 수췌 푼통 학장과 연이은 회동을 갖고 이들 대학과 경희대학교 간의 협력 협약을 체결하였다. 마히돌 치과대학은 Thai Higher Education Commission에서 연구 및 교육 분야의 제일 앞선 학교로 평가받고 있다.

2016년 3월 25일

베트남 호치민/호치민 국립 구강악병원(National Hospital of
Odonto-Stomatology in Hochiminh City) 협약



▶ 박영국 학장, 황의환 부학장, 김성훈 교수와 베트남 측 Le Chanh 병원장 및 병원관계자

박영국 학장, 황의환 부학장, 김성훈 교수는 베트남 측 Le Chanh 병원장 및 병원관계자들과 연석회의를 가지고 인력교류, 공동연구, 기술개발을 위한 협력에 합의하였으며 향후 쌍방의 발전을 위한 공동노력을 기울이기로 하였다.

2016년 4월 22일

제10회 경희대학교 교정과 - 오사카 치과대학 교정과
Joint Conference 개최



▶ 경희대학교 치과대학 교정학교실과 오사카 치과대학 교정학교실 간의 제10회 Joint Conference가 열렸다.

경희대학교 치과대학 교정학교실과 오사카 치과대학 교정 학교실의 제10회 Joint Conference가 경희대학교 치과병원 지하1층 대강당에서 개최되었다. 경희대학교 치과대학 수련 의와 오사카 치과대학 교정과 조교수들의 학술발표가 진행되었으며 활발한 토의가 이루어졌다. 해마다 번갈아 학교를 방문하며 개최된 Joint Conference는 올해로 10번째를 맞이하였으며, 두 학교의 학술 교류 뿐 아니라 서로의 문화를 경험하고 이해하는 좋은 기회이다.

2016년 10월 13일

홍콩/홍콩대학교(The University of Hong Kong, HKU) 치과대학 협약



홍콩치대의 토마스 플레믹 학장, 추춘홍 부학장, 마이크롱 학생담당부학장이 참여한 가운데 두 시간의 회동을 가지고 양교 간 학생교육과 공동 연구 및 글로벌공헌활동 분야에서 교류와 협력을 강화하기로 합의하였다. 홍콩대학교 치과대학은 QS World University Rankings에서 치의학부문 1위를 차지한 유망한 학교로 100년 이상의 역사를 갖고 있다. 한편 이날 홍콩치대 대학원생을 대상으로 한 박영국 원장의 강의에서 경희대학교가 최근 진행하고 있는 골재생 연구 주제는 연구자의 큰 관심을 끌었다.

2016년 11월 18일

말레이시아/국립 UiTM(Universiti Teknologi MARA) 치과대학 협약



인도차이나반도와 말레이반도 메콩강 지역 소재 치과대학의 치의학 연구 협력체인 IDCMR(International Dental Collaboration of Mekong River) 연차 회의에서 UiTM 치과대학의 이브라힘 학장과 두 시간에 걸친 최종 회의 후 지난 6개월간의 토의를 통해 협의하였던 공동연구, 교수 및 학생의 인적 교류, 치의학교육 수월성을 위한 정보교환 의제에 완전한 합의에 도달하고 최종 서명하였다. UiTM대학은 1956년에 설립된 국립대학으로서 17,000 여명의 교직원과 168,000명의 재학생을 보유한 말레이시아 최대의 공립교육기관이다.

2016년 11월 20일

베트남 하이퐁/국립 하이퐁의약대학교(Haiphong University of Medicine and Pharmacy) 협약



▶ 펠만톡 총장과 펠만류 치과대학 학장이 함께 한 이 협약 체결에서 양 대학은 긴밀한 상호 협력을 다짐하였다.

이 대학은 1979년에 하이퐁의과대학으로 개교한 후 1992년 대대적인 대학 건설 후 현재의 하이퐁의약대학으로 개명하였고, 의과대학, 치과대학, 약학대학, 전통의학대학, 간호대학 등의 의생명과학 전 분야의 단과대학을 가진 의학계열 종합대학이다. 양교는 이 협약으로서 향후 대학 간의 공동연구, 교수 및 학생의 인적 교류, 치의학교육 정보교환 등을 수행하게 된다.

2017년 1월 9일

중국/대련 의과대학 교류

지난해 7월 25~26일 마귀우(중국대련의과대학 구강의학원) 학장 초청으로 대련의과대학과 체결된 협약에 따라, 양 대학은 학생교류 프로그램을 활성화하고 매년 조인트 세미나를 개최하기로 했으며, 학점교류에 관해서도 대학 당국의 행정 절차를 추진하기로 했다. 또한 PhD 교육 프로그램을 활성화해 양 대학 간에 연구교류도 증진시키기로 협의했다.

이 일환으로, Chang Xin 교수, Shi Jianwei 교수, 그리고



▶ 경희치대와 대련 치과대학은 이번 경희대 방문을 시작으로 지속적인 교류 프로그램을 통해 독특한 협력 관계를 유지할 계획이다.

5명의 학생이 6박 7일간 본교를 방문하였다. △경희대 치의학 관 시설 및 교육 시스템 소개 △기초치의학 강의 수강 (이재형 교수) △경희대 치과병원과 강동경희대 치과병원의 임상 현장탐방 △덴티움 임플란트 공장 견학 등의 프로그램을 소화했다. 또한 경희대 중앙박물관, 자연사박물관, 평화의 전당을 둘러보는 캠퍼스 투어를 통해 경희대학교의 역사를 접하는 시간도 가졌다. 특히 각 과별 담당 교수의 임상 강연을 통해 경희대 치과병원만의 특성화된 진료 환경을 접했으며, 국내 임플란트 생산회사인 덴티움 공장 견학을 통해 치과용 의료기기 제작과정을 확인하는 등 다양한 프로그램에 큰 관심을 나타냈다.

2017년 1월 19일

아랍에미리트(UAE)/샤르자(Sharjah) 대학 Hien C. Ngo 학장 방문



경희대학교 치과대학과 샤르자(Sharjah) 대학은 작년에 교류 협력을 위한 MOU를 체결하였으며 Hien C. Ngo 학장의 이번 방문은 협력 대학과의 교류 목적으로 이루어졌다. Hien C. Ngo 학장은 오전 8시부터 “Minimally invasive dentistry”를 주제로 치과대학 학생들에게 특강을 하였으며 9시부터 박영국 학장 및 보직교수들과 간담회 시간을 가졌다.

이 자리에서 박영국 학장은 경희대학교 치과대학의 해외 교류협력 현황에 대해 설명하였으며 “세계적으로 높게 평가되고 있는 Sharjah 대학과 교류를 할 수 있게 되어 기쁘게 생각하며 앞으로 양교의 발전을 위해 공동의 노력을 다하자.”고 인사말을 전하였다. Hien C. Ngo 학장도 양 대학 간의 학생 교류 등에 큰 관심을 표현 하였다. 한편 2월 중에 경희대학교 치과대학의 안수진 교수(국제교류실장)와 최스테파니(2학년), 구혜진(3학년) 학생이 Sharjah 대학에서 개최된 Student conference에 참석했다.

2017년 2월 2일

태국 치앙마이/치앙마이대학교 치과대학 협약



지난 1년간 지속된 사전 협의를 통하여, 양 교 간 학점의 상호인정을 통한 학생교류, 교수의 교류와 공동연구에 기반한 조인트세미나를 개최하기로 최종 합의에 도달하였다. 치앙마이 대학교는 1964년에 설립된 타이 북부의 치앙마이 주에 소재한 국립대학으로, 타이 북부에 설립된 최초의 고등교육 기관이며, 타이 최초의 지방대학, 즉 방콕을 중심으로 한 수도권 외에 설치된 최초의 종합대학이며 치과대학은 1972년에 개교하였다.

2017년 2월 21일

태국 방콕/국립 타마삿 대학(Thammasat University)과 협약



아랍에미리트(UAE) 왕립 샤르자 대학의 락수만 연구학과 장과 홍콩대학의 추춘홍 부학장, 태국 타마삿 대학의 판툼바닛 학장, 그리고 경희대학교 치과대학이 참여한 이날의 협력 협약체결행사는 4개국에 참가하고 이들 대학의 서로 교차협약을 체결함으로써, 향후 4개 대학이 공동으로 참여하는 연구와 교육의 연계프로그램을 시작하는 새로운 형태의 글로벌 네트워킹 구축이라는 점에서 새로운 시도이다.

2017년 3월 12일

일본/후쿠오카 치과대학과의 교류



3월 12일부터 7일간 일본 후쿠오카 치과대학과 학생교류 행사를 진행하였다. 지난 2005년 4월 협약을 맺은 이래 12년간 양국을 오가며 지속적인 교류를 이어가고 있다. 이번 행사는 해외교류 협약에 의해 지난 2월 경희 치대의 후쿠오카 치대 방문과 맞물려 이어진 교류행사의 일환으로, 국제교류실장 안수진 교수의 지도 하에 경희치대 학생회 주관으로 진행되었다.

후쿠오카 치대에서는 KAJI CHIAKI 교수, KAGAWA TOYOHIRO 교수, 그리고 4명의 학생이 방문했다. 6박 7일간 후쿠오카 치과대학생들은 ○경희대 치과병원과 강동경희대 치과병원의 임상 현장탐방 ○기초치의학 강의 수강(이재형 교수) ○신흥 유닛 체어 공장 견학 등의 프로그램을 소화했다. 특히 TOYOHIRO KAGAWA 교수의 임상 강연(영상치의학)을 통해 치의학 연구 교류를 잇는 특별한 시간을 가졌으며, 학생회와의 문화교류 및 탐방 등 다양한 교류 행사를 함께 진행하였다.

이번 후쿠오카 치대의 경희치대 방문은 학문적, 문화적 교류와 교감이 깊게 이루어졌던 뜻깊은 시간이었으며, 앞으로도 발전적인 협력 관계를 이어나갈 계획이다.

글 치과교정학교실 안효원



경희대학교 치과대학 개교 50주년 기념식 및 학술대회

1967년 국내 사립대학 최초로 설립된 치과대학인 경희대학교 치과대학이 올해로 개교 50주년을 맞이하였다. 그 동안 경희대학교 치과대학은 실력 있고 열정이 있는 교수들이 부임하여 기초학문과 임상 치의학의 연구 교육의 질이 더욱 높아졌으며 인문사회 치의학에 대한 교육도 강화하여 졸업 후 사회의 리더로서 긍정적 역할을 할 수 있도록 하고 있다. 동문 중에 두 명의 대한치과의사 협회장을 배출하였으며 치과계 외의 영역에서도 두 명의 국회의원과 코스피에 상장된 기업 경영자를 배출하는 등 많은 동문들이 사회 각층에서 우리나라를 이끌어 가고 있다. 또한 국내의 위상에 안주하지 않고 세계적으로 인정받는 대학이 되기 위해 다양한 노력을 기울이고 있다. 그 동안 미국, 일본, 중국의 여러 치과대학 및 병원과 교육/연구 협력을 위한 업무협약을 체결하고 교류를 진행하고 있으며, 최근 1년동안 아랍에미리트, 베트남, 홍콩, 말레이시아, 태국의 여러 치과대학과 새로운 업무협약을 체결하였다.

지난 50년의 발전 과정을 돌아보며 이를 기념하고 미래 발전의 디딤돌로 삼아 앞으로 더욱 발전된 모습을 보일 수 있도록 대학과 동문회가 연합하여 “치과대학 개교 50주년 기념사업단”(단장 황의환 부학장)을 구성하고 다양한 행사와 기념물을 준비 중에 있다.(박영국, 황의환, 권궁록, 배아란, 박기호, 안민호, 최웅대, 김석훈, 조선경, 권태훈)

10월 21일에 평화의 전당에서 개최할 치과대학 개교 50주년 기념식에는 각 대학 학장, 병원장, 치과의사협회장, 공직치과회장, 치의학회장, 병원협회장, 치과대학교수, 명예교수, 본



경희대학교 정문과 치과병원



경희대학교 치의학관

교 출신 국회의원(김춘진, 신동근), 동창회 임원과 기별 대표들, 각 치과대학 동창회장, 치과 재료 업체 대표 등 200여명이 초청될 예정이며 경희대학교 역사 보고, 치과대학 연혁 보고, 학장 인사말, 축사(총장, 치과대학 동창회장, 명예교수), 축하



영상(김춘진 전의원, 신동근 의원, 김철수 치과의사협회장), 외국 자매대학 축하 영상, 경희대학교 치의학 50년 UCC 상영, 경희대학교 치과대학 50년사 헌정, 케이크 커팅, 건배, 교가제창, 기념촬영 순으로 진행 될 예정이다. 또한 2부 만찬에서는 경희대학교 예술디자인대학 포스트모던음악과 팀의 축하공연이 어우러져 50주년의 기쁨을 배가시킬 예정이다.

10월 22일에 평화의 전당에서 개최할 치과대학 개교 50주년 기념 학술대회에는 1,000명의 동문들이 참석하는 것을 목표로 준비 중이며 본교의 저명한 연자들(교수, 동문)과 이승중 교수, 서병인 박사의 강의를 통해 대한민국 치의학의 최신 지견과 치의학의 미래를 경험하게 될 것이다. 50주년 기념 학술대회는 오랜만에 많은 동문들이 모교를 찾아서 옛 추억을 떠올리는 소중한 자리가 될 예정이다.

50주년 기념사 편찬위원회(위원장 권궁록 교수)에서는 경희 치의학 50년사를 발간할 예정이다. 치의학 50년사에는 경희대학교(경희정신, 창학정신, 경희대학교 교가, 경희대학교 미래전략, 경희대학교 연혁), 치과대학 설립이념 및 약사(교과과정, 국제화, 치과대학 조직구성), 치과대학 교실사(교실의 구성, 교실역사, 교육, 진료, 연구, 교실의 특화된 활동), 경희대학교 치과병원 약사, 강동경희대병원 약사, 동창회 소식(동창회 소사, 동창회 사업과 활동, 역대 동창회 임원)등이 포함

되어 지난 50년의 발자취를 되돌아 볼 예정이다.

이를 위하여 많은 동문들이 대학에 발전기금을 기부하고 있다. 2016년부터 이근혁 동문, 유영선 동문, 김민성 동문, 김영석 동문, 김은 동문, 최재영 동문, 박호정 동문, 조종만 동문, 허귀남 동문(무순)등이 천 만원씩을 기부하였으며 최근에는 24기 동기회가 3천만원이 넘는 금액을 전달하였다. 또한, 15기 동기회는 1억원이 넘는 발전기금을 모아서 전달식을 가졌다. 이러한 동문들의 자발적인 호응에 발맞추어 대부분의 현직 교수들도 각자 수백 만원의 발전기금을 약정하여 대학과 동문회의 연합 행사에 동참하고 있다.

50주년을 기념하고 한 단계 도약하는 다음 50년을 준비하는 데 있어서 무엇보다도 중요한 것이 동문 여러분과 학생, 학부모님, 교직원 모두의 관심과 성원이라고 할 수 있다. 우리 경희 치의학 모든 구성원들은 애교심을 가지고 서로 긴밀한 소통을 통해서 50주년 기념 사업이 새로운 발전의 계기가 될 수 있도록 만반의 준비를 다 할 것을 다짐한다. 또한, 앞으로 경희대학교 치과대학은 국제적 수준의 글로벌 치과대학으로 성장하기 위한 혁신적 변화를 꾀함으로써 위상 제고를 위한 구성원들의 기대를 저버리지 않고자 노력할 것이다.

글 치과교정학교실 박기호



① 김민성 동문 발전기금 전달식
 ② 김영석 동문 발전기금 전달식
 ③ 24회 동기회 발전기금 전달식
 ④ 유영선 동문 발전기금 전달식

2016학년도 교원 인사

- **신임교수 발령**
 구강병리학교실 윤형문 조교수A(2016. 03. 01)
 소아치과학교실 이효설 조교수B(2016. 03. 01)
- **장기해외연수**
 영상치의학교실
 김규태 부교수(2016. 09. 01 - 2017. 08. 31)
 약안면생체공학교실
 문지희 조교수A(2016. 09. 01 - 2017. 02. 28)
- **승진(2016. 03. 01 일부)**
 정종혁 부교수 → 교수
 신승윤 부교수 → 교수
 허정선 조교수(A) → 부교수
 강경리 조교수(A) → 부교수
 김규태 조교수(A) → 부교수
 김정목 조교수(A) → 부교수
 안수진 조교수(A) → 부교수
 김덕수 조교수(A) → 부교수
 백장현 조교수(B) → 조교수(A)
 조영아 조교수(B) → 조교수(A)
- **재임용(2016. 03. 01 일부)**
 이재형 조교수(A)
- **승진(2016. 09. 01 일부)**
 최성철 부교수 → 교수
- **재임용(2016. 09. 01 일부)**
 노관태 조교수(A)
- **퇴직**
 구강병리학교실 조영아 조교수A(2017. 02. 28)

2016학년도 치의학전문대학원 입학식



- 일 시 : 2016. 03. 02(수)
- 장 소 : 치과병원 지하강당

동대문구 청소년 진로체험



동대문구 관내 청소년 대상으로 진로체험 기회를 제공하여 의료직업에 대한 이해와 미래 진로 선택에 도움을 주고자 동대문구청 보건소와 치과대학·치의학전문대학원이 연계하여 청소년 진로체험을 실시하였다.

- 일 시 : 2016. 06. 11(토)
- 장 소 : 치의학관

치과대학-샤르자대학 MOU협약식



치과대학·치의학전문대학원은 샤르자대학과 학생 교류 및 학문적 정보를 교환하고자 양 기관이 MOU를 체결하였다.

- 일 시 : 2016. 06. 23(목)
- 장 소 : 치의학관 교수회의실

2016학년도 치의학전문대학원 3학년 등원식



- 일 시 : 2016. 07. 22(금)
- 장 소 : 치과병원 지하강당

센텀고등학교 진로체험 개최



부산 센텀고등학교의 견학요청에 의해 본교 치과대학·치의학전문대학원 및 본교병원과 의과대학교육시설을 견학하는 진로체험의 기회를 가졌다.

- 일 시 : 2016. 07. 29(금)
- 장 소 : 치의학관

오우대학 본교방문



방문자 교수 2명, 학생 7명은 본교 투어 및 치과대학 방문, 본원 원내생들과의 교류회를 가졌다.

- 일 시 : 2016. 08. 01(월) - 08. 07(일)
- 장 소 : 치의학관

중국 대련대학 본교방문



대련대학과 MOU 체결에 따라 국제교류를 통한 국제적 마인드 함양의 기회를 갖고자 교수 1명, 행정직 1명, 학생 5명이 본교를 방문하였다.

- 일 시 : 2017. 01. 08(일) - 01. 15(일)
- 장 소 : 치의학관

2016학년도 하반기 전체교수 리더십 역량 강화 워크숍



전체교수 리더십 역량 강화 워크숍은 치과의사 실기시험 준비를 위해 서울대 치의학교육혁신센터에서 개발한 치과의사 국가시험 실기시험 체험프로그램을 소속 교원에게 제공함으로써 실기시험 대비의 방향성을 공유하고자 개최하였다.

- 일 시 : 2016. 09. 24(토)
- 장 소 : 치의학관 교수회의실

치의학전문대학원 졸업식



치의학전문대학원 83명에 대하여 전기 학위수여식을 개최하였다.

- 일 시 : 2017. 02. 15(수)
- 장 소 : 치과병원 지하강당

치과대학 · 치의학전문대학원 동문회 학술대회



치과대학 · 치의학전문대학원 동문회에서는 개교 49주년 학술대회를 개최하였다.

- 일 시 : 2016. 10. 23(일)
- 장 소 : 치과병원 지하강당

치과대학 입학식



- 일 시 : 2017. 02. 28(화)
- 장 소 : 치과병원 지하강당

구강생리학교실

- 교실동정
 - 2017년 2월, 봉동준 선생이 박사학위를 수여하였다.
- 논문/특허발표 및 연구활동
 - 노대현 교수가 "Clonidine, an alpha-2 adrenoceptor agonist relieves mechanical allodynia in oxaliplatin-induced neuropathic mice; potentiation by spinal p38 MAPK inhibition without motor dysfunction and hypotension." (Int J Cancer, 2016;138(10):2466-76, IF=5.531) 외 8편의 논문을 발표하였다.
- 연구비 수주
 - 노대현 교수가 한국연구재단 이공학개인지초연구지원사업 (2016.11 ~ 2019.10)으로 연구비를 수주하였다.
- 학회발표
 - 2016년 4월 29일, 노대현 교수가 대한구강생물학회 춘계 심포지움에서 "Differential development of peripheral hypersensitivity in a new mouse model for nitroglycerin-induced chronic migraine: role of capsaicin-sensitive primary afferents"로 강연하였다.
 - 2016년 5월 26일, 노대현 교수가 한국비임상시험연구회 제29차 workshop에서 "Overview of animal models for development of new analgesics; proper setting and application of animal models"로 강연하였다.

구강생화학·분자생물학교실

- 교실동정
 - 2016년 3월, 김정목 조교수가 부교수로 승진하였다.
 - 2016년, 김정희 교수가 한국치의학교육평가원 평가위원으로 활동하였다.
- 논문/특허발표 및 연구활동
 - "Novel pharmacological modulators of autophagy" Expert Opin Ther Pat 포함 SCI급에 8편을 게재하였다.
- 학회발표
 - 2016년 7월, "Bacterial overexpression and purification of Vps34-binding domain of Beclin 1" V10th ASIA-PACIFIC Biotech congress, Thailand에 포스터를 발표하였다.
 - 2016년 5월, "Denaturing purification of Vps34-binding domain of Beclin 1 in E. coli", KSBMB Annual Meeting, Korea에 포스터를 발표하였다.

구강해부조직학교실

- 교실동정
 - 신제원 교수가 마르퀴즈 후즈후(Marquis Who's Who in the

- World®) 세계인명사전 2016년(33rd Edition) 인명록에 등재되었다.
- 주성숙 교수가 International Association for Dental Research (IADR), Korean division의 편집이사로 위촉되었다.
- 주성숙 교수가 대한구강해부학회 총무이사로 위촉되었다.
- 김지연 선생이 가천대학교 치위생과 교수로 부임하였다.
- 미국 아리조나 치대 박재현 교수(23기, 구강해부학박사)가 2017년도 구강해부조직학교실 International Scholar 교수로 발령되었다.
- 일본 동경의과치과대학 Takano Yoshiro 교수(구강해부조직학교실 외래교수)가 내한하여 치의학전문대학원 학생에게 법랑질에 관하여 특강을 진행하였다.
- 2016년 5월, 주성숙 교수가 대한치과의사협회 공직지부 재무이사로 위촉되었다.
- 2016년 5월 20일, 신제원 교수가 스위스 제네바에서 열린 세계치의학의료교육규제기구(ISDR) 총회에 창립회원으로 참석하였다.

악안면생체공학교실

- 논문/특허발표 및 연구활동
 - 성장인자 방출형 조직확장기 및 그 제작방법 등 특허 2건을 등록하였다.
 - Photosensitizer-loaded bubble-generating mineralized nanoparticles for ultrasound imaging and photodynamic therapy (Journal of Materials Chemistry B, IF = 4.726) 외 SCI 논문 25편을 게재하였다.
- 연구비 수주
 - 이상천 교수가 산업통상자원부 산업핵심기술사업(2016.4 ~ 2020.12)으로 연구비를 수주하였다.
 - 이진용, 이상천, 황유식, 이재형 교수가 한국연구재단 이공학개인지초연구지원사업(2016.11 ~ 2019.10)으로 연구비를 수주하였다.
- 학회발표
 - 2016년 10월, 이재형 교수가 골대학회에서 "Next generation sequencing techniques and bioinformatics in biomedical research"로 강연하였다.

구강악안면외과학교실

- 2016년 3월 5-6일, 권용대, 이정우 교수가 고려대학교 신의학관 유광사홀에서 열린 40주년 기념 치과이식임플란트학회에 참석하였고, 권용대 교수가 "BRONJ current updates:bisphosphonates and something else"에 대하여 강의하였다.
- 2016년 4월 22-24일, 이백수, 최병준, 이정우 교수가 군산시

- 컨벤션센터에서 열린 제 57차 대한구강악안면외과학회 종합 학술대회 및 정기총회에 참석하였다.
- 2016년 5월 14-15일, 이정우 교수가 서울대학교 치의학대학원 DEST 센터에서 열린 BLS, ACLS Provider DDS 코스에 instructor로 참석하였고, BLS, ACLS 과정에 대해 강연하였다.
 - 2016년 5월 21일, 권용대 교수가 서울 밀레니엄힐튼 호텔에서 열린 2016 스트라우만 BLT 심포지엄에서 “Local experience”에 대하여 강의하였다.
 - 2016년 6월 10일, 이덕원 교수가 경희대학교에서 열린 경희의 학상 연구논문 부문에서 수상하였다.
 - 2016년 6월 26일, 권용대 교수가 서울 밀레니엄힐튼 호텔에서 열린 2016 스트라우만 annual meeting에서 “Multimodal treatment of BRONJ for regeneration using rhBMP-2 and rhPTH(1-34)”에 대하여 강의하였다.
 - 2016년 7월 9일, 서울 강동경희대학교병원 별관 지하 1층 강당에서 열린 강동경희대학교병원 개원 10주년 기념 구강악안면외과 신의료기술 및 신개념 수술 학술대회에서 권용대 교수가 “BRONJ의 위험인자로써의 류마티스”, 이정우 교수가 “컴퓨터 시뮬레이션을 이용한 구강외과 수술방법”에 대하여 강의하였다.
 - 2016년 8월 27일, 서울 강남 가히스트리 본사 세미나실에서 열린 가히스트리히 연수회에서 권용대, 이정우 교수가 “임상업그레이드를 위한 상악동 골이식술과 합병증 대처”, 이덕원 교수가 “Sinus Floor Elevation”에 대하여 강의하였다.
 - 2016년 10월 23일, 오주영 교수가 경희대학교 치과병원에서 열린 경희대학교 치과대학 개교 49주년 기념 학술대회에서 “개원의가 구강외과에 진료 의뢰시 고려할 사항”에 대하여 강의하였다.
 - 2016년 11월 4-6일, 이백수, 권용대, 최병준, 이정우 교수가 광주 김대중컨벤션센터에서 열린 제 56회 악안면성형재건외과학회에 참석하였다.
 - 2016년 11월 27일, 권용대 교수가 코엑스 그랜드볼룸에서 열린 ‘Osstem meeting 2016’에서 “Posterior maxillary: the same situation but different stories”에 대하여 강의하였다.
 - 2016년 12월 11일, 서울성모병원 지하1층 대강당에서 열린 ‘대한 인공치아골유착학회 2016년 추계학술대회’에서 권용대 교수가 “Systemic disease as risk factors of dental implants”, 이정우 교수가 “Clinician orientated implant surgical guide/ 의사가 직접 design 하고 쓰는 임플란트 surgical guide”에 대하여 강의하였다.

소아치과학교실

- 2016년 4월 14-17일, 미국 시카고 제23회 세계 장애인치과학회에 참석 및 발표하였다.
- 2016년 4월 23-24일, 서울 코엑스에서 2016 대한소아치과학

- 회 추계학술대회를 경희대 주최로 개최하였다.
- 2016년 4월 28일, 이공호 교수가 우정선행상 대상을 수상하였다.
- 2016년 5월 26-28일, 일본 도쿄에서 열린 제10회 아시아소아치과학회에 참가 및 발표하였다.
- 2016년 8월 11-13일, 호주 브리즈번에서 열린 제19회 세계치과외상학회에 참가 및 발표하였다.
- 2016년 8월 11-13일, 최성철 교수가 세계외상학회 아시아 최초 Fellow로 등극하였다.
- 2016년 9월 30일-10월 2일, 김광철 교수가 일본 도쿄 인근 사이타마현에서 열린 일본장애자치과학회 및 학술대회에 참여하였다.
- 2016년 10월 5일, 최성철 교수가 경희의료원 개원 45주년 기념 미원임상의학상 은상을 수상하였다.
- 2016년 10월 20-21일, 전주 전북대에서 열린 대한소아치과학회 2016년 추계학술대회에 참가 및 발표하였다.
- 2016년 12월 5일, 김광철 교수가 대한민국 정부 주최 대한민국자원봉사대상 대통령 표창을 수상하였다.

안면통증구강내과학교실

- 2016년 2월, ‘물리치료의 실제’ 책을 발간하였다.
- 2016년 3월, 경희대학교 치과병원 지하1층 대강당에서 2016년 추계구강내과학회를 개최하였다.
- 2016년 6월, 강수경 교수가 제 1회 서울시민 구강보건의 날 행사에 참여하였다.
- 2016년 9월 24-25일, 어규식, 강수경 교수가 AACMD 16차 일본 학회에 참석하여 포스터를 발표하였다.
- 2016년 10월, 어규식 교수가 과장으로 취임하였다.

영상치의학교실

- 2016년 3월 2일, 김규태 조교수가 부교수로 승진하였다.
- 2016년 5월 10일, 이상래 교수를 모시고 스승의 날 행사를 진행하였다.
- 2016년 8월 31일부터 1년 간 김규태 교수가 미국에서 연수중이다.
- 2016년 10월 23일, 최용석 교수가 경희대학교 개교 49주년 동문 학술대회에서 특별강연하였다.
- 2016년 11월 9-11일, 황의환, 최용석, 김규태 교수가 태국 치앙마이에서 열린 제11차 ACOMFR에 참석하여 포스터를 발표하였다.

치과교정학교실

- 2016년 4월 1일, 김성훈 교수가 대한치과교정학회 학술이사에 임명되었다.

- 2016년 4월 22일, 치과병원 지하1층 대강당에서 경희대학교 교정과와 오사카 치과대학 교정과의 제10회 Joint Conference 를 개최하였다.
- 2016년 4월 28일, 김성훈 교수가 사회보장정보원에서 2년 임기로 보건의료정보 표준화위원회 전문위원으로 위촉되었다.
- 2016년 6월 16일, 김경아 교수가 신원덴탈에서 개최된 대한설측 교정치과의사회에서 “다양한 설측장치의 임상적용”을 주제로 강연하였다.
- 2016년 6월 26일, 안효원 교수가 경희대학교 치과병원 지하강당에서 한국디지털교정연구회가 주최하는 ‘다양한 투명교정에 의한 비발치·발치 치료’ 세미나에서 “다중층 투명교정장치를 이용한 유지전략”을 주제로 강연하였다.
- 2016년 6월 30일, Arizona School of Dentistry & Oral Health의 박재현 교수가 경희대학교 치과병원 지하강당에서 “Clinical and Biomechanical Considerations of Using TADs and Novel Appliances to Correct Challenging Cases”라는 주제로 강연하였다.
- 2016년 7월 17일, 강윤구 교수가 강동경희대병원 치과병원 치아리모델링 학술대회에서 “치아리모델링과 교정치료의 실제”를 주제로 강연하였다.
- 2016년 8월 2일, 박영국 교수가 필리핀 교정학회 1-day course에서 “Facial analysis for orthodontic diagnosis”를 주제로 강연하였다.
- 2016년 9월 3일, 강동경희대병원 별관 지하1층 대강당에서 ‘경희교정의 최신 트렌드’를 주제로 강동경희대병원 개원 10주년 학술행사를 개최하였다.
- 2016년 9월 7일, 박영국 교수가 폴란드 Poznan에서 개최된 FDI 세계치과연맹에서 “A novel treatment of incisor protrusion”를 주제로 강연하였다.
- 2016년 9월 8일, 김수정 교수가 폴란드 Poznan에서 개최된 FDI Annual world dental congress에서 “Orthodontic approaches for the treatment of OSA adults”를 주제로 강연하였다.
- 2016년 9월 9-11일, 김성훈 교수가 Xinjiang medical university에서 “Contributions at the Biocreative strategy course”를 주제로 강연하였다.
- 2016년 10월 8일, 안효원 교수가 코엑스 그랜드볼룸 및 오디토리움에서 열린 제 49차 대한치과교정학회 학술대회에서 신인학술상을 수상하였다.
- 2016년 10월 13일, 박영국 교수가 홍콩대학과 협력협약(MOU)을 체결하고 “A genotyping for Class III malocclusion”을 주제로 강연하였다.
- 2016년 10월 15일, 박기호 교수가 아산병원에서 개최된 대한턱관절교합학회 종합학술대회에서 “투명교정장치를 이용한 교정치료”를 주제로 강연하였다.
- 2016년 11월 20일, 김경아 교수가 코엑스 컨퍼런스룸 401호

- 에서 연세대학교치과대학 교정과학교실 동문회 세정회가 개최된 ‘2016 Hyper-Bracket Symposium’에서 “What is Special about IncognitoTM”를 주제로 강연하였다.
- 2016년 12월 3일, 박기호 교수가 서울대학교 치과병원에서 개최된 공직치과의사회 연례학술대회에서 “디지털 교정 치료의 소개(Introduction of digital orthodontic treatment)”를 주제로 강연하였다.
- 2016년 12월 11일, 김수정 교수가 서울대학교 치과병원 개최된 대한양악수술학회 2016년 동계학술대회에서 “Targeted decompensation in accordance with type of facial asymmetry”를 주제로 강연하였다.
- 2017년 1월 8일, 경희대학교 치과병원 지하강당에서 개최된 알렉산더 교수 특별 강연회에서 김성훈 교수가 “Alexander LTS System in 경희교정: 5년의 임상적용”을 주제로 박기호 교수가 “자가결찰브라켓 2017: Advanced Knowhow”를 주제로 강연하였다.
- 2017년 2월 11일, 서울대학교 치과병원에서 개최된 제20회 대한구순구개열학회 동계연수회에서 김수정 교수가 “Life-long orthodontic management for CLP patients: Step-by step interventions”, 안효원 교수가 ‘단계별 구순구개열 환자의 치료’ 세션에서 “How to improve orthognathic surgical outcome in cleft patients”를 주제로 강연하였다.

치과보존학교실

- 2016년 3월 22일, 치과병원 4층 로비에서 치과보존과 이진식을 진행하였다.
- 2016년 4월 24일, 최경규, 김선영 교수가 서울대학교 치과병원에서 개최된 춘계 접착치의학회 학술대회에서 강연하였다.
- 2016년 5월 1일, 최경규 교수가 치과병원 통합진료센터의 센터장으로 부임하였으며, 김선영 교수가 치과보존과 과장으로 부임하였다.
- 2016년 5월 12일, 최호영, 최기운 교수를 모시고, 스승의 날 행사를 진행하였다.
- 2016년 8월 1일, 김덕수 교수가 1년간의 해외 연수를 마치고 복귀하였다.
- 2016년 11월 20일, 장지현 교수가 대한치과근관치료학회 제 49차 춘계 학술대회 및 제 14회 한-일 공동 근관치료학회에서 “Considerations in the management of post-endodontic restoration”을 주제로 강의하였다.
- 2017년 2월 24일, 장석우 교수가 1년간 해외 연수를 떠났다.

치과보철학교실

- 2016년 4월 15-20일, 이성복 교수가 UAE 두바이에서 개최된

Dental summit scientific federation conference에서 “Smart Implant placement & Computer guided dentistry”를 주제로 강연하였다.

- 2016년 4월 17일, 코엑스에서 개최된 SIDEX에서 우이형 교수가 “내 인생과 함께 한 나의 치과 경험”, 권공록 교수가 “단순화된 임플란트 보철 교합”을 주제로 특강을 하였다.
- 2016년 4월 30일, 백장현 교수가 서울대에서 열린 교합아카데미에서 “Centric Relation”을 주제로 강의 및 실습을 하였다.
- 2016년 5월 17일, 안수진 교수가 강동경희대병원 제1회 목련교수 출범식에서 치과대학병원 목련교수로 선정되었다.
- 2016년 6월 22일, 이성복 교수가 2016 IADR General Session에서 “Narrow Diameter Implant”를 주제로 강연하였다.
- 2016년 7월 17일, 이성복 교수가 강동경희대병원 개원10주년 기념 리모델링 학술대회에서 “치아리모델링 개념에 입각한 Digital Dentistry”를 주제로 강연하였다.
- 2016년 7월 24일, 이성복 교수가 강동경희대치과병원에서 개최된 한.일 국제보철학 심포지움에서 “Treatment guidelines for Narrow Diameter Implant”를 주제로 강연하였다.
- 2016년 9월 13일, 이성복 교수가 일본 후쿠오카 치과대학에서 “Computer-guided Implant surgery and smart loading protocols”를 주제로 강연하였다.
- 2016년 10월 5일, 권공록 교수가 미원임상의학상 동상을 수상하였다.
- 2016년 10월 15-16일, 안수진 교수가 서울아산병원에서 개최된 2016년 대한턱관절교합학회 종합학술대회 및 정기총회에서 “수면무호흡증 치료의 최신경향”을 주제로 강연하였다.
- 2016년 11월 6일, 이성복 교수가 페럼타워 페럼홀에서 개최된 Pekkton Symposium 2016에서 “Long-span and Large-volume Prosthesis with Pekkton”을 주제로 강연하였다.
- 2016년 11월 19-20일, 이성복 교수가 광주 김대중컨벤션센터에서 개최된 2016 대한치과보철학회 추계학술대회에서 “고령환자를 위한 임플란트 수술과 보철(Short? Narrow? Bone graft?)”을 주제로 강연하였다.
- 2016년 11월 27일, 노관태 교수가 osstem meeting에서 대상을 수상하였다.
- 2016년 12월 2-4일, 이성복 교수가 인도 뭄바이에서 개최된 제 44회 Indian Prosthodontic Society Conference에서 “Treatment Guidelines for Narrow Diameter Implant(NDI)”를 주제로 강연하였다.
- 2016년 12월 3일, 권공록, 김형섭, 배아란 교수와 전 의국원이 서울대치과병원강당에서 열린 공직치과의사회에 참석하였고, 배아란 교수가 지르코니아에 대해 강연하였다.
- 2016년 12월 11일, 이성복 교수가 가톨릭대학교에서 개최된 2016 대한인공치아골유착학회 추계학술대회에서 “좁아진 골결손부에서 NDI(소직경 임플란트)의 매력적인 사용법”을 주

제로 강연하였다.

치주과학교실

- 2016년 3월 9일, 전 의국원이 서울대학교 치과병원에서 개최된 2016년 대한치주과학회 제 1차 학술 집담회에 참석하였다.
- 2016년 3월 19일, 박준봉 교수가 EBS ‘낭랑108세’에 “잇몸 건강을 지키는 법”으로 출연하였다.
- 2016년 3월 21일, 경희대학교 치과병원 1층에서 제 8회 잇몸의 날 행사를 진행하였다.
- 2016년 3월 22일, 한양여대에서 개최된 장애인을 위한 사랑의 스케일링 행사에 참가하였다.
- 2016년 3월 24일, 강경리 교수가 YTN 뉴스에 “30대 치주질환 잡아야 임플란트 안한다”로 출연하였다.
- 2016년 4월 22-23일, 신승윤, 임현창 교수가 모나코에서 개최된 2016 International Osteology Symposium에 참가하였고, 임현창 교수가 임상연구부문 구연발표 2위에 입상하였다.
- 2016년 5월 19일, 신승일 교수가 ITI Study club Kyung Hee University Seoul에서 강연하였다.
- 2016년 6월 8일, 연세대학교 치과병원에서 개최된 2016 대한치주과학회 2차 학술 집담회에 참가하였다.
- 2016년 6월 10일, 전 의국원이 강동경희대병원 개원10주년 행사에 참석하였고, 박준봉 교수가 개원10주년 기념 심포지움에서 “강동경희대병원 설립이념 및 목표”라는 주제로 발표하였다.
- 2016년 7월 17일, 전 의국원이 강동경희대병원 개원10주년 기념 강동경희대 치과병원 치아리모델링 학술대회에 참석하였고, 강경리 교수가 “치아리모델링과 치주치료의 실제”라는 주제로 발표하였다.
- 2016년 10월 22-23일, 신승일 교수가 서울 The K 호텔에서 개최된 2016 제 57회 대한치주과학회 종합학술대회에서 강연하였다.
- 2016년 11월 5-6일, 강경리 교수가 대만에서 열린 Taiwan academy of periodontology 2016 annual meeting에 참가하여 International forum에서 “Extract or not, in periodontal perspective”라는 주제로 강의하였다.
- 2016년 12월 14-18일, 박준봉 교수가 외교부 주최 국제의료봉사위해 미얀마를 방문하고 의료봉사를 하였다.

해외탐방 연수기

: Oregon Health and Science University(OHSU) 연수를 추억하며...

2016년 7월 26일 드디어 가족들과 함께 일본을 경유하여 미국 Oregon State의 Portland로 향하는 비행기에 탑승하였다. 치과대학 교수가 된 이후 기대하던 해외 연수를 떠난 것이다.

처음 해외 연수가 결정되었을 때엔 기대감과 흥분으로 들떠 있었지만, 연수 날짜가 다가오면서 이러한 기분들은 점점 걱정과 우려로 바뀌었다. 해외 생활을 위한 준비가 생각보다 쉽지 않았고, 가족들도 데려가야 했기에 부담감은 더욱 가중되었다. 다행히 연수 예정 학교인 Oregon Health and Science University(OHSU)에 연수를 다녀오셨던 타 대학 교수님들의 도움을 받아 이러한 준비를 수월하게 마무리 할 수 있었다.

미국 도착 후 첫 달은 정착을 위한 준비 때문에 너무 바쁘고 힘들었다. 미국에 도착하자마자 연수 책임자인 Dr. Jack Ferracane을 만나서 학교 연수에 대한 orientation을 받고 나서 은행 계좌 만들기, 집 계약하기, 가스, 전기 및 인터넷 설치, 운전면허, 차량 구입, 아이들 학교 입학 수속 등이 쉴 틈 없이 계속되었다. 우리 가족이 살기로 했던 Portland 인근의 Lake Oswego라는 도시는 한국으로 말하면 서울 근교 같은 느낌의 도시였으며, 매우 조용하고 아름다웠다. 처음에는

인터넷으로만 알아보고 계약한 집이 낡아서 약간 실망도 했었지만, 지내다 보니 생각만큼 나쁘지 않았다.

그럭저럭 정착 준비를 끝내고 나서, 나도 본격적인 연수 생활을 시작했다. Dr. Jack Ferracane은 우리나라 치과대학으로 얘기하자면 치과 재료학 교실의 주임교수였다. 그는 60여세의 나이에도 불구하고 매우 명석하고 열정적인 분이였다. 타인에 대한 배려심 또한 깊어서 많은 도움이 되었다. Jack은 첫날 학교 전체를 소개시켜 주었는데, OHSU는 특이하게 의대, 치대, 간호대, 물리치료학과 등 의학계열 단과대학이 모여있는 대학교였다. 캠퍼스가 두개로 언덕 위에 하나, 언덕 아래에 하나가 있는데 두 캠퍼스는 tram이라는 케이블 카를 이용해서 쉽게 왕래할 수 있었다. 이 tram은 Portland의 관광 명소이기도 했다. 치과대학 건물은 언덕 아래쪽에 있었는데, 신규 건물이라 근무 환경이 무척 쾌적했다.

내가 근무했던 연구실에는 Jack을 제외한 2명의 교수와 여러 연구원들이 있었는데, 처음에는 나를 빼고 다들 자기들의 업무에 바빠서 쉽게 친해지기가 어려웠다. 하지만, 실험실에서 보내는 시간이 많아지면서 점차 이들과 가까워질 수 있었다. 내 관심분야는 bioactive glass를 이용한 치아의 재광화에 대한 연구였는데, 연수 전 Jack에게 문의해 본 결과 유사



새 학기 첫날 스쿨버스를 타는 아이들



OHSU 치과대학 건물과 tram



Oregon Desert

한 연구들을 이미 진행하고 있어서 많은 도움이 되었다. 연구실에서 생활하면서 제일 인상적이었던 것은 연구실의 자유로운 분위기였다. 한국에서 연구를 하지 않았던 것은 아니지만, 외래 진료와 연구를 병행하였기에 개인적으로 매우 궁금했던 부분이였다. 출퇴근 시간도 엄격하지 않았으며, 특별히 연구 관련 미팅이 많지도 않았다. 하지만, 연구원들은 자기 업무에 매우 열정적이었으며, 교수들과의 의견 교환 또한 매우 적극적이였다.

평일에는 보통 nine to six로 연구실에서 지냈으며, 평일 저녁과 주말에는 가족들과 함께 시간을 보냈다. 한국에서는 누리기 힘든 호사였기에 너무나 즐거웠던 경험이였다. Portland의 여름 날씨는 매우 건조하고 낮 시간이 길어서 평일 저녁에 집 주변을 산책하는 것마저도 즐거웠다. 또한 Oregon state의 경우 인구수가 다른 주에 비해 적고 자연 경관이 뛰어난 곳이 많아서 주말에는 차를 가지고 이곳저곳 다닐 수 있었다. Mt. St. Helen(영화 단테스 피크에 나온 화산), Cannon Beach(Haystock rock으로 유명한), Oregon desert 등등 집에서 차로 두시간 이내 거리에 위치한 명소들이 많았다. 집사람이나 아이들과 함께 이러한 경험을 하는 것이 처음이자 마지막일 거란 생각에 조금이라도 많은 곳을 보고 기억하려고 노력했던 것 같다.

겨울이 되면서 여름과 정반대의 날씨가 계속되었다. 하루 종일 비가 부슬부슬 내리고, 오후 다섯시만 되면 해가 졌다. 처음에는 집에서 빗소리를 들으면서 맥주 한잔 하는 게(연수가 끝나고 안 사실이지만 Oregon state에만 유명한 brewery가 70여 개 가량 된다고 한다) 운치 있고 좋았지만, 한달이 넘

어가니 견디기 힘들었다. 아마 이때가 연수 중에 제일 힘든 시기가 아니었던가 싶다.

겨울이 지나고 다시 봄이 오면서 날씨는 좋아지기 시작했다. 5월 중순쯤 연구가 거의 종료되었고, Jack에게 양해를 구하고 가족여행을 다녔다. 그 중에서도 Yellow Stone National Park이나 Canada의 Banff 같은 곳은 평생 기억 속에서 잊혀지지 않을 만큼 아름다운 곳이었다. 마지막으로 가족여행을 다녀오고 나서 귀국 준비를 하고 1년간의 길고도 짧은(처음엔 길었지만 나중엔 짧은 것 같았다) 연수 생활을 마무리했다. 개인적으로 정말 보람찬 기간이었으며, 가족들과도 평생 가장 좋은 경험을 할 수 있었던 기회였던 것 같다. 언젠가 다시 한 번 방문할 수 있기를……

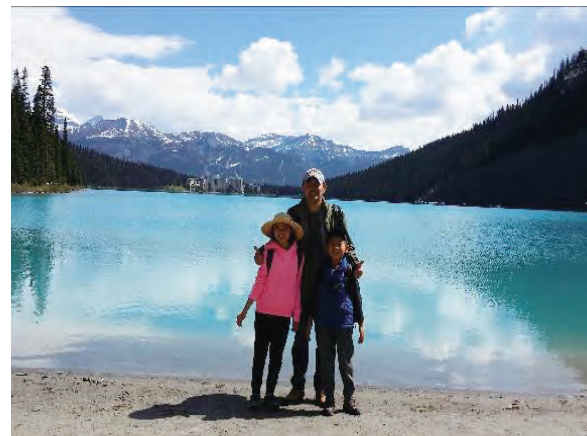
글 · 사진 치과보존학교실 김덕수 편집 치과교정학교실 안효원



Haystock Rock



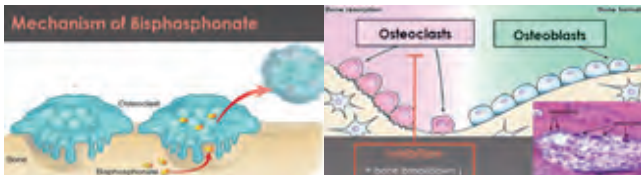
Yellow stone National Park



Lake Louise

권일근 교수 치과재료학교실

최근 몇몇 연구에서 gold nanoparticles(GNPs)가 골조직 재생에 영향을 준다고 보고되고 있다. 본 연구의 목적은 표적화된 GNPs를 사용하여 골조직 재생을 증가시키는 것이다. 우리는 alendronate(ALD)와 결합된 GNPs(GNPs-ALD)를 제조하여 UV, FT-IR, TGA, DLS 등의 분석을 통해 특성을 파악하였다. 제작된 GNPs-ALD는 골수유래대식세포 (BMMs)에 적용하여 파골세포 활성 억제 효과를 조사하였다. 또한, 난소절제술을 통해 골다공증이 유발된 쥐(OVX)에 경구투여하여 골다공증 치료 효과를 평가하였다. 그 결과 GNPs-ALD를 복용한 모델에서 높은 골밀도를 나타냈다. 이러한 결과를 바탕으로, GNPs-ALD가 골다공증 예방 및 치료에 유용한 물질이 될 수 있을 것으로 판단된다.



▲ ALD를 이용한 골다공증의 치료 기전

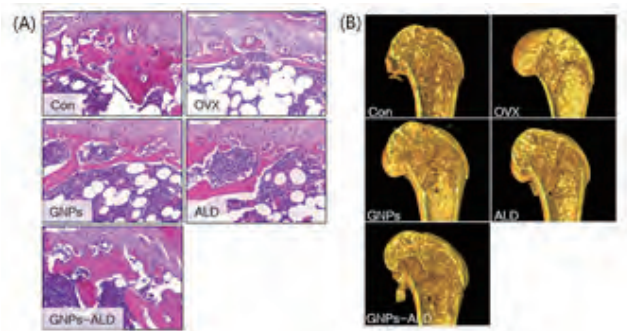
골다공증은 골질이 저하되는 질병으로 폐경기 여성에게서 빈번하게 발생한다. 또한 전 세계적으로 노인인구의 증가와 생활수준이 증대됨에 따라 골다공증 치료에 대한 관심도 높아지고 있는 추세이다. 골다공증 치료를 위해 다양한 연구들이 보고되고 있으며, 이에 bisphosphonate 계열의 약물이 많이 사용되고 있다. 대표적인 약물로 Alendronate(ALD)가 있는데 흡수율이 낮은 단점이 있어 치료를 위해 장기간 많은 양을 복용하게 되면 골 형성 억제, 약골 괴사와 같은 부작용이 발생할 수 있다. 이를 보완하고자 gold nanoparticle(GNPs)을 이용하여 ALD의 흡수율을 높이고자 했다. GNPs는 약물전달체로서 이용할 수 있을 뿐만 아니라, 세포의 골 분화 및 골 형성 촉진, 지방세포 분화 억제, 파골세포 형성 억제 등의 장점을 가진다.

이 연구에서는 효과적인 골다공증 치료를 위해 ALD를 GNPs 표면에 결합시켰다(GNPs-ALD). GNPs-ALD는 TEM, UV, FT-IR, TGA, DLS, SEM 장비를 이용하여 분석되었고, 골수유래대식세포(BMMs)에 적용되어 세포독성 및 파골세포 형성 억제능을 평가하였다. 또한 골다공증이 유도된 실험용 쥐(OVX)를 통해 치료 여부가 평가되었다.

본 연구에 사용된 GNPs는 HAuCl₄의 citrate 환원을 통해 약 30 nm 지름을 가지도록 제작되었다. 여기에 공유결합을 통해 GNPs-ALD가 형성이 되며 TEM, DLS 분석 결과 GNPs와 GNPs-ALD 모두 평균 약 30 nm의 지름을 가지는 것으로 측정되었다. 하지만 ALD의 강한 음전하로 인해 zeta potential에서 GNPs는 0 mV인 반면, GNPs-ALD에서는 -40.75±2.71 mV

가 측정되었다. 이 음전하는 GNPs-ALD를 뼈 표면으로 유도하는 중요한 역할을 하게 된다. UV, FT-IR을 통해 GNPs와 ALD의 결합이 확인되었고, SEM을 통해 뼈 표면에 고정되는 GNPs-ALD를 확인하였다. TGA 분석 결과 GNPs-ALD에는 GNPs의 7.32 wt. %가 결합되어 있다는 것을 알 수 있었다.

GNPs, GNPs-ALD를 0 - 20 uM의 농도로 BMMs에 5일동안 각각 처리하여 TRAP staining을 통해 비교한 결과 GNPs 만으로도 파골세포를 형성하는데 약간의 억제 효과를 보였으며 GNPs-ALD는 20 uM 농도로 처리했을 경우 GNPs의 약 8배의 억제 효과를 확인할 수 있었다. 추가적으로 BMMs에 20 uM의 GNPs, GNPs-ALD 및 7.32 ug/ml의 ALD를 처리하여 파골세포 분화 유도 후, real-time PCR을 이용하여 대표적인 파골세포 활성 마커 유전자인 TRAP, OSCAR, c-Fos, NFTc1의 발현을 확인하였다. 그 결과 모든 마커들이 GNPs-ALD를 처리한 그룹에서 현저하게 억제된 사실이 밝혀졌다.



▲ 추출된 femur의 H&E 염색 사진(A) 및 micro-CT 사진(B)

위 결과를 바탕으로 동물실험을 진행하였다. 10주령 female C57B1/6 mice를 이용하여 OVX 모델을 만들어 4그룹으로 나눠 뉘었고, 매일 500 uM의 GNPs와 GNPs-ALD, 50 uM의 ALD를 0.5 ml씩 경구투여 했다. 12주 뒤에 모든 쥐를 희생시킨 뒤 femur를 추출하여 micro-CT 및 H&E 염색을 통한 조직학적 연구가 진행되었다. 그 결과, GNPs-ALD를 투여한 그룹에서 높은 골밀도가 측정되었고 trabecular bone의 형성이 많은 것이 micro-CT를 통해 확인되었다. 또한 H&E 염색 샘플을 통해 골 내에 지방조직이 적고 trabecular bone이나 골수가 잘 회복되어 있는 것을 확인할 수 있었다.

이 연구를 통해 GNPs-ALD가 높은 파골세포 억제 효과를 가진다는 사실을 확인하였고, 이는 골다공증 치료에 유용한 물질로 사용될 수 있을 것이다.

D. Lee, et al., Inhibition of Osteoclast Differentiation and Bone Resorption by Bisphosphonate conjugated Gold Nanoparticles, Scientific Reports, 6, 2016

김수정 교수 치과교정학교실

2014-2017 미래창조과학부 연구과제 소개

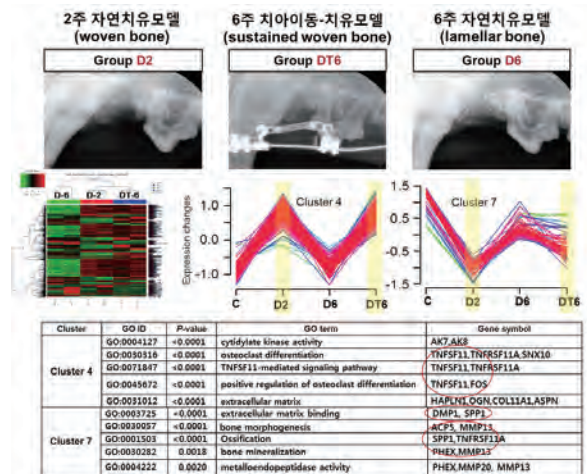
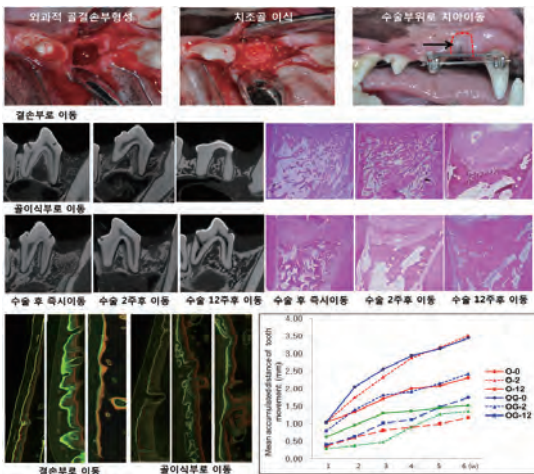
: 협착 치조제 부위로의 치아이동 가속화를 위한 조직 - 친화적 신 술식 개발

발치 및 외상 후 방치로 인해 야기되는 치조제 협착부위로의 교정적 치아이동은 치아 및 치주 조직에 다양한 부작용을 야기하는 난제로서 이를 극복하기 위한 다양한 술식들이 개발되어 왔으나, 치아이동을 가속화 하면서 치주조직 재생을 동시에 도모하는 조직 친화적 방식의 시도는 이루어진 바가 없었다. 이에 본 연구는 치아이동 가속화 조건에서의 조직 내 미세 환경 변화에 기여하는 결정적인 특이 인자들을 탐색해 내고 이 인자들의 효율적인 조직 내 전달 시스템을 개발함으로써, 성인 환자에서 치주조직 재생, 결손치아 회복, 고른 치아배열을 동시에 달성하는 신 술식 개발의 근거를 찾고자 시도되었다.

1차 목표

치아이동 병행-침습적 조직재생 모델에서 신생골 형성 최적 조건 탐색

- 외과적 술식 동반 치아이동 가속화 비글 모델 세팅 - 치아이동 가속화 조건의 지지조직 환경 탐색
- 골 손상부 치유 재생능 최대 활성 조건에 근거, 치아이동 가속화 최적 시기는 골결손부 치유 2주차, 골이식 동반의 경우 즉시 치아이동이 가능함을 밝힘
- 빠른 이동과 동시에 지지조직의 충분한 양적 재생, 양호한 질적 조건(sustained woven bone)이 형성됨



3차 목표

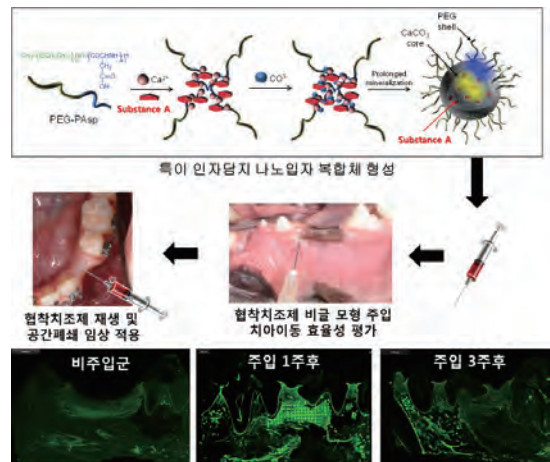
비침습적 나노복합체 주입술을 통한 자연치 활용 조직 재건술 검증 : 전임상 실험

- Whole screening의 결과로서 MMP-13/DMP1 복합 담지 나노입자 합성, 조직 내 효과 검증, 모델 적용
- 기존 침습적 술식 동반 없이 협착 치조제 내 질적, 양적으로 우수한 woven bone 조건 형성, 치아이동 가속화 및 협착부 재생 증진에 양호한 결과 도출함

2차 목표

최적 조건 모델에서 특이 유전자 풀 탐색 및 기능 검증

- 1차 년도 결과에 근거, 최적 조건 모델에서 지지조직 채취, 조건 별 재생 기전 차에 관여하는 조직 내 특이 유전자 풀 선정 및 상호작용 해석
- 조직 재생 및 치아이동 기전의 핵심인 woven bone 단계 조절 인자로서의 유전자군 기능 검증
- 외과적 골결손부의 자연 치유 2주차에 관찰되는 woven bone의 조건은 6주차에 lamellar bone으로 광화되어 치아 이동에 대한 저항이 증가된 반면, 교정적 치아이동 동반 시에는 6주차까지 woven bone 환경이 지속되며 치아이동 가속화 및 양호한 조직 재생을 유발함. 이 때 기여한 후보 유전자 군을 RNA sequencing analysis & functional annotation 결과 아래와 같이 밝혀냄



권일근 교수 치과재료학교실

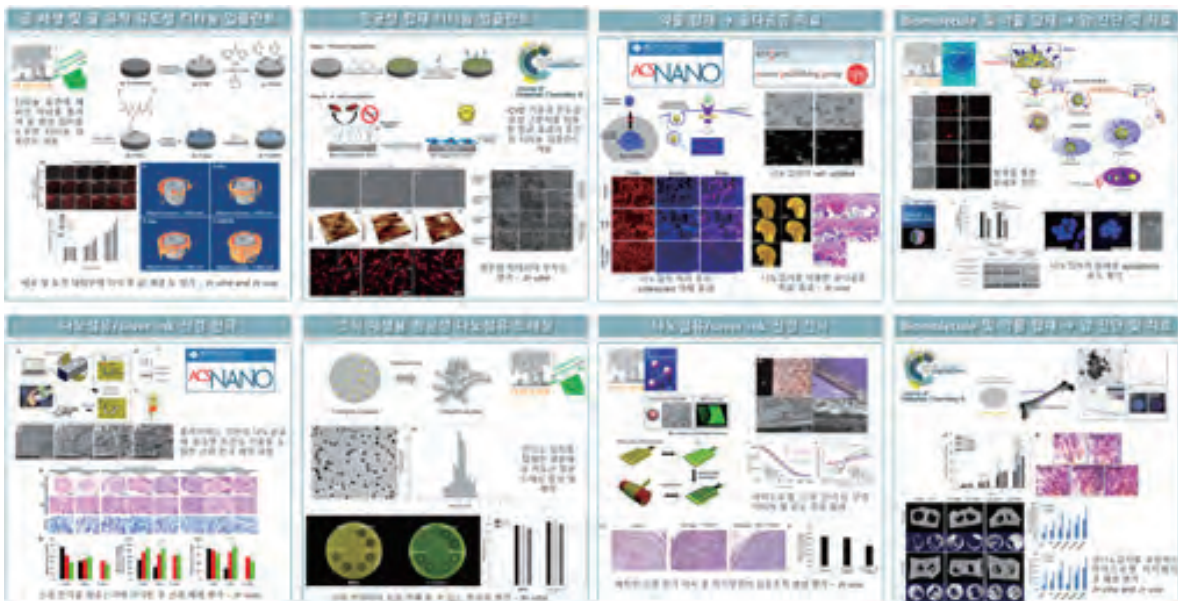


권일근 교수는 2004년에 일본 Kyushu 대학교에서 박사학위를 취득하고 2007년까지 미국 Purdue 대학교에서 박사후연구원으로 재직한 뒤 2007년부터 경희대학교 치과대학에서 교수로 재직중입니다.

여러 전공 간 긴밀한 학문적 교류와 연구를 통해 융합치의학을 확립하여 치의학전문대학원의 연구력 및 경쟁력을 강화시키는 것을 목적으로 개설된 치의학전문대학원 내 최초의 융합연구교실인 악안면생체공학교실에서 왕성한 연구활동을 펼쳤고, 2016년부터는 치과재료학교실에서 의용공학을 바탕으로 하여 다양한 천연, 합성 고분자를 이용해 치과 분야는 물론 인체에 유용한 약물 전달 및 조직 재생을 위한 연구를 수행하고 있습니다. 주요 연구 내용으로 전기방사법을 이용하여 약물을 탑재한 나노섬유의 피부 및 골 조직 재생 연구, 티타늄 표면개질을 통한 줄기세포의 골 분화 및 초기 골 유착 속도가 증진된 임플란트 개발 연구, 금나노입자를 이용한 효과적인 골다공증 치료제 개발 및 배아줄기세포의 분화 유도 연구, 수화성 하이드로젤을 이용한 약물 전달 및 조직 재생 지지체 개발 연구, 생체적합성 신경 전극 제조를 통한 신경 전달 연구 등이 있습니다. 그리고 최근 여러 분야에 3D 프

린팅이 적용됨에 따라 3D 프린팅 기술이 적용된 연구도 시도하고 있습니다. 이와 같은 융합적 접근 방식의 성공적인 적용은 기능성 체의 시스템 구축을 통한 재생 의학 분야에서 새로운 치료의 기회를 제공할 것으로 기대하고 있습니다.

경희대학교 치의학관 508호, 408호, B218호에 여러 가지 연구 장비를 설치하고 생체 재료의 합성 및 분석을 진행하고 있습니다. 보유중인 연구 장비에는 TEM(Transmission electron microscopy, HITACHI H-7100, 나노 단위의 형태 및 표면 구조 분석), SEM(Scanning electron microscope, HITACHI S-2300, 마이크로 단위의 형태 및 표면 구조 분석), CLSM(Confocal laser scanning microscope, NIKON C1si, 레이저 조사를 통해 마이크로단위의 형광물질을 관찰), 조직 절편 분석용 현미경(Leica DM2500, DFC295, 다양한 조직 분석), Chromatograph(HPLC LC-20A, 혼합물의 성분을 분리하고 정량), Spectrophotometer(UV-1650, 흡광도 분석), 접촉각 측정기(Phoenix 150, 접촉각 측정 및 이미지 촬영), 초음파 처리기(Ultrasonic processor, VCX-750, 일정한 강도, 시간으로 초음파 처리), Power supply(한국나노 NC, High voltage power supply, 전기방사법을 이용한 섬유 제작), UV 조사기(Inno cure 150, 일정 강도로 단위시간 동안 자외선 조사) 등이 있습니다. 수많은 연구개발 활동을 통해 권일근 교수 연구팀은 나노 입자를 기반으로 질병치료 및



▲ 권일근 교수의 최근 5년간의 연구논문 및 보유 기술

진단이 가능하도록 하는 표면처리 기술, 나노섬유 제작 및 잉크젯 프린팅 기술을 통한 신경 검출 및 상처 치유 드레싱제 제조 기술, 특정 조직 재생을 위한 하이드로젤 제제의 제조 및 세포실험을 통한 평가 기술, 골재생능 증진 및 항균성 효과 부여를 위한 티타늄 표면처리 기술 등을 보유하고 있습니다.

최근 교육기관에서 연구의 중요성이 강조되고 있는데 권일근교수는 “대학 병원은 일반적인 진료보다는 진단 및 치료의 새로운 접근 및 희귀질환 치료를 위해 연구하는 곳이 되어야 한다. 또한 과학적인 접근을 통해 진보된 기술을 개발하고 이를 기반으로 인재를 양성하는 것이 중요시 되어야 한다” 라고 견해를 밝혀 연구활동의 중요성을 다시 한번 강조하였습니다.



▲ 권일근 교수와 권일근 교수 연구팀 (박사 1명, 박사과정 학생 2명, 석사과정 학생 4명, 행정 1명)

학문적 업적

2000년 일본에서 개최된 국제생체재료학회에서 Young Investor's Award 수상. 지금까지 150여 편의 연구논문 발표, 최근 5년간 SCI(E) 논문 82편(2017. 2. 18 기준), 국내외 특허 19개, 국내외 저서 5편 및 노하우/기술이전 3건. ACS Nano, Advanced Materials, Biomaterials, J of Controlled Release, Tissue Engineering 등 High Impact 논문 다수 게재(JCR 상위 10%는 20편). Reads: 9669, Citation: 3799회, h-index: 31(ResearchGate, 300회 이상 인용 논문 3건, 2017. 2. 18 기준) 국내외 초청강연 및 학술대회 발표 100건 이상.

수상 경력

2000년 11월 : “Young Investigator’s Award” from Japan - Korea Biomaterials Research Symposium, Tokyo, Japan / 2001 - 2002년: Private Scholarship from Prof. Takehisa Matsuda, Japan / 2001 - 2001년: Research Assistant Fellowship from Kyushu University, Japan / 2001 - 2004년: Scholarship from Ministry of Education, Culture, Sports, Science, and Technology (MEXT), Japan / 2003 - 2004년: / 2005년: Post-Doctoral Fellowship from Kyushu Univ., School of Medicine, Japan / 2006년 4월: Travel award from 2006 Annual Meeting of Biomaterials at Pittsburgh, PA, USA / 2005 - 2006년: Post-Doctoral Fellowship from Purdue Univ., School of Pharmaceutics, USA / 2012년 : 14회 전국 치과대학 치의학전문대학원 학생학술경연대회 대상(박세웅, 이애나, 유청준 팀 지도) / 2013년 4월 : 2013 Annual KHU Fellowship from Kyung Hee Univ., School of Dentistry, Korea / 2014년 : 16회 전국 치과대학 치의학전문대학원 학생학술경연대회 은상(이애나, 박세웅, 조연주 팀 지도) / 2016년 : 18회 전국 치과대학 치의학전문대학원 학생학술경연대회 은상(신서영, 공진연, 조은한 팀 지도)

경력

1997년 - 1999년 : 한국과학기술연구원 고분자연구부 연구원 / 1999 - 2001년 : 한국과학기술연구원 생체재료연구센터 연구원 / 2005년 - 2005년: 일본 Kyushu(九州)대학교 의학연구원 학술연구원 / 2005년 - 2007년 : 미국 Purdue대학교 약학대학 약학 및 의공학연구실 박사후연구원 / 2007 - 2013년 : 경희대학교 치과대학 치의학전문대학원 연구지원실장, 구강생물학연구소 간사 / 2014년 - 현재 : 경희대학교 치과대학 치의학전문대학원 연구부학장, 구강생물학연구소 소장 / 2014년 - 현재 : 경희대학교 바이오클러스터 기획위원, 산학협력단 자문위원 / 2016년 - 현재 : 경희대학교 치과대학 경희의료원 겸직교수 / 2016년 - 현재 : 경희대학교 치과재료시험센터 부센터장

대외 활동 : 생체재료 및 의공학 분야 전문가

대한의용생체공학회 : 기획이사 / 한국스텐트학회 : 학술이사 / 한국생체재료학회 : 편집부위원장, 현 의로기기분과이사 / 한국고분자학회 : 의료용 고분자부문 재무이사 / 한국생체역학회 : 산업이사 / 한국생물공학회 : 평의원/편집위원 / 한국Biochip학회 : 산업이사 / 한국조직재생의학학회 : 학술이사 / 한국 차세대 의료기기 100 프로젝트 전문가 위원 위촉(식약처) 등

대표적 연구 수행 실적

2008년 - 2011년 : 한국보건산업진흥원, 첨단의료기기개발사업, 세부책임자 / 2010년 - 2016년 : 한국연구재단, 미래융합파이오니아사업, 세부책임자 / 2010년 - 2015년 : 한국연구재단 공공복지안전연구사업, 세부책임자 / 2013년 - 2016년 : 한국연구재단, 선도연구센터지원사업(MRC), 세부책임자 / 2014년 - 2018년 : 한국보건산업진흥원, 질환극복기술개발사업, 세부책임자 / 2016년 - 2018년 : 미래부-복지부, 첨단바이오의약품 기술개발사업, 참여연구원 / 2016년 - 2019년 : 한국연구재단, 이공학 개인기초연구지원사업, 연구책임자 등

발전기금 입금 (2017. 02. 28 기준)

1억원 이상	안영자 이창진 (㈜텐티움 (주)신흥
7천만원 이상	곽약훈 (주)비스코덴탈아시아
5천만원 이상	김은철 이재광 센트럴청원치과의원 치과대학동문회(지순준 외)
3천만원 이상	전요한 굿월치과병원덕천 굿월치과병원하단 김성기치과 압구정 사랑의치과의원 (주)모르페우스 오스템임플란트(주) (주)지-씨 코리아 2006년도 매칭펀드 (주)신흥
2천만원 이상	고광수 고철수 김용래 문정기 박준봉 이명옥 사회복지법인건아재단
1천만원 이상	공희정 권영혁 김규남 김성욱 김승윤 김영석 김영훈 김 은 나성식 류동목 박양제 박영국 박주연 박건경 박태용 백두흠 변 옥 서광원 송요선 신용범 신한식 오구환 오우식 유성희 이광섭 이규원 이근혁 이기수 이두희 이상혁 이성복 이윤이한우 장상건 장지현 정극모 정성민 조영욱 최대균 최효영 한만형 홍선희 경희치과병원 굿월치과병원서면 경희치과병원 굿월치과병원서면 덕영재단 미주치과의원 시카고치과병원 (주)예나아이앤씨 참조은치과병원 큐플란트치과 화인치과병원 오우대학 치과대학2기동문회 치과대학3기동문회 치과대학6기동문회 치과대학9기동문회 치과대학12기동문회 치과대학13기동문회 치과대학19기동문회 치과대학22기동문회 치과대학1회졸업생일동 치과대학수원지역동문회 2004학년도매칭펀드
8백만원 이상	김광철 김세영 김여갑 김인화 양승춘 이진용 대한치과의사협회경기지부(경기도치과의사회) (주)악어미디어 (주)비스코덴탈아시아
5백만원 이상	고광준 권극록 권일근 김기태 김려수 김상일 김수철 김영진 김용준 김판식 김필수 김항경 김형찬 류동목 박기범 박능석 박도양 박상혁 박승훈 박용덕 박재홍 박태용 박호정 박희경 백중준 신 명 신재원 우이형 윤옥병 이근주 이명성 이상호 이성복 이원화 이현우 임호남 장건택 전진학 정규림 정용식 조선경(경희치대동창회) 조재오 조종만 조준영 조해성 지유진 지찬동 최경규 최근락 최기운 최성백 최용석 최호근 허성윤 허 익 홍정표 황의환 황재상 베스펠치과의원 센트럴청원치과의원 유영선치과의원 최신치과 치과대학16기동문일동 치과대학추주과학교실동문회
3백만원 이상	강기현 강승훈 고봉진 구한미 권균원 권순용 권용대 권태훈 권호진 김 덕 김동호 김명환 김보혜 김석훈 김선규 김성용 김성환 김옥진 김우찬 김운홍 김정희 김중환 김진철 김형남 김형섭 김형진 김효중 김훈희 마경화 박동진 박미애 박상규 박상규 박상규 박상기 박성동 박수배 박희찬 백영완 백중은 부용철 성낙도 손세일 손원영 송창준 신민철 신민호 신완용 신의종 안민호 안희진 어규식 염상국 오범수 오병섭 오성산 오창근 오화탁 우정석 우택호 우형식 유석규 유신종 유영선 유용근 유중현 유형열 윤덕상 윤인중 이근욱 이광희 이규용 이동식 이백수 이상래 이상태 이수인 이영준 이용호 이재천 이종태 이진표 이형재 임성빈 임성수 임순빈 임인학 장봉렬 장성진 장우익 장희웅 전양현 정동진 정병선 정순준 정연식 정운봉 정재규 정종혁 정창권 정 철 정철민 정형주 제한봉 조남성 조민구 조세중 조인교 조정근 조태희 조호구 주상환 주성숙 지유진 천강정 최병환 최유진 최재영 최재혁 최정규 최현수 한승완 한용환 한 훈 홍성태 홍영안 홍정표 황진욱 권호진치과의원 김정수치과의원 동산치과의원 미담치과의원 미소누리치과의원 오스템임플란트(주) 오승훈치과의원 우암치과의원 양평하노리치과의원 이치과의원 조재민치과의원 중앙치과의원 큐플란트치과 파나소닉코리아주식회사 허치과의원
2백만원 이상	권기열 김광철 김기문 김도완 김동기 김명진 김민성 김방수 김성진 김옥현 김 은 김인수 김재승 김정목 김정우 김종규 김지태 김춘진 김흥모 나규근 노대현 류종균 모규업 문재룡 문환진 박노희 박선영 박성근 박성원 박수진 박성정 박재현 손일수 송윤현 신동진 신영림 신현택 염영호 오인중 유경민 윤경도 윤석우 이규찬 이미경 이상복 이상철 이상훈 이은준 이준희 이종현 이창진 이필제 이해수 임태수 임흥재 장수성 조민우 조승제 최상호 하정삼 한기협 하정선 홍성환 남포치과의원 부평청원치과 주안청원치과 평화치과 스트라우먼덴탈코리아 치과대학1기동문회 치의학전문대학원교정학교실전공일동
1백만원 이상	강기현 강백면 강장백 강한중 고진환 고천석 곽춘길 구분룡 구지룡 구재우 권수갑 권태훈 기태석 김경미 길종선 김경아 김경용 김광희 김귀원 김동규 김동환 김문기 김미경 김보현 김상석 김선욱 김선호 김선희 김성길 김성민 김성철 김세일 김수강 김수진 김영일 김옥련 김용구 김원경 김원근 김재구 김재오 김재일 김재철 김중호 김중중 김진호 김철중 김홍길 김태형 김택청 김판식 김해근 김현호 김형석 김혜경 김홍기 나성식 나중일 나태돈 남병우 남재형 노영역 류경희 류호철 류 훈 문민연 문수인 문용환 민선희 민효기 박동원 박두중 박병걸 박병국 박상규 박상기 박상훈 박석범 박순진 박영수 박영주 박은기 박일해 박재서 박정용 박진우 박창식 박철제 박 현 박현석 박영수 백상규 백영걸 변태진 사영철 서경숙 서남영 서영문 서유원 성락진 송국현 송민재 송은면 송재만 신동건 신동규 신혜련 안광식 안근국 안병규 안장원 어수철 엄인석 오세운 오세운 오정진 오정환 오충영 오현미 원미영 유선렬 유용조 유인영 유주현 유태대 이상은 이상호 이성철 이세종 이세준 이은택 이영규 이영근 이영식 이원규 이원호 이원식 이원화 이인석 이재학 이재홍 이정열 이정현 이종인 이창규 이천복 이충복 이태수 이태호 이화연 이흥기 이희정 임기호 임상욱 임종성 임천택 임호섭 장미정 장상수 장영빈 장원중 장정태 장철민 장현주 장 훈 전석열 전창환 전종혁 정관희 정극모 정대현 정도영 정미현 정선모 정연진 정용복 정인교 정형근 최희일 조동석 조병도 조성국 조성열 조영민 조의현 조익주 조정현 조진호 지준수 진택현 차덕선 채영현 천무철 최영애 최상돈 최수형 최승현 최상현 최영민 최영철 최영철 최원재 최인식 최중우 최중실 최천영 최효영 최홍식 하대주 한기림 한문식 한봉식 한정희 한창규 한취철 현원섭 홍성준 홍진표 홍해룡 홍호철 황용구 경희치과의원 광산치과의원 구미공단예치과병원 구치과의원 뉴욕BNS치과의원 모아치과병원 박상현치과의원 발안치과 사람치과의원 서울다인치과의원 서울현대치과의원 서산예치과 세명치과의원 송도드림치과의원 (주)악어미디어 연산치과의원 용치과의원 웰나드치과의원 유티치과의원 윤인택치과의원 이원준치과의원 이트치과 에이원치과의원 임길웅치과의원 종로치과의원 청구치과 청담부치과의원 청원치과의원 최완치과 최완치과 하안미소치과 한마음치과의원 한수치과의원 함께하는치과 허치과의원 드림빌딩(서남영) 2005학년도매칭펀드
1백만원 미만	강남현 강대인 강승구 강주성 강은정 강철규 강혜성 고건호 고영훈 고일혁 고창배 고 현 공선식 공순현 곽용훈 곽호정 권구현 권정은 금규석 금미연 김경선 김경준 김광식 김교철 김남중 김동규 김명섭 김미경 김민성 김보균 김보라 김보선 김복래 김봉준 김상균 김상우 김석용 김성일 김승일 김승일 김시석 김시원 김영기 김영득 김영택 김윤희 김이철 김일환 김장욱 김재수 김중현 김준현 김철순 김태연 김현경 김혜정 김호진 김홍광 노은희 류창수 류호경 모덕진 문영훈 문희현 반관순 박건호 박경아 박경일 박금출 박기훈 박성규 박성규 박성호 박준수 박지혜 박창훈 박춘배 반대환 배기창 배한익 배한익 백종욱 백 진 백효찬 변현호 서경서 서재승 서찬호 송승선 송성규 송성진 신동원 신재창 안휘용 양경돈 양광모 오나희 오승교 오승환 오유리 오정란 오현주 우승철 원원두 유지훈 유하균 윤여진 윤용섭 윤원용 이대승 이동현 이성만 이수미 이수영 이수옥 이수규 이시원 이연수 이영희 이원철 이윤재 이정행 이정호 이지민 이지혜 이창규 이채숙 이현주 이현경 이현식 이혜영 이호현 임경식 임병진 장영명 장영배 전성근 전영선 전진덕 정남희 정민수 정성진 정희산 정지향 조주석 조성국 조영주 조은숙 조인숙 주상환 지상진 최대영 최홍훈 최문철 최성원 최승모 최창규 최현용 최효영 최희철 하지웅 하지양 한동인 한무현 한수희 한혜숙 홍동희 황선달 황윤태 계산청원치과의원 노치과의원 뉴욕치과 뉴욕치과의원 뉴욕치과의원 덕수치과 르네상스치과 모마치과 미건치과의원 미소기발은치과의원 미소시치과의원 서인천뉴욕치과 석치과의원 성모치과 세종고운이치과의원 송림치과의원 신세계청원치과의원 에이플러스치과의원 연수준치과의원 윤석우치과의원 이경훈치과 이채동치과의원 제일부부치과 청담부부치과의원 최창규치과의원 프랜드치과의원 현대치과의원

동문회 소식 및 경조사

동문회소식

- 2016.03.15 졸업생 대표와의 간담회
- 2016.03.29 보직교수 간담회
 - 장소 : 상그라
 - 참석 : 안민호 회장, 조선경 부회장, 박관수 총무, 김 덕, 권태훈 이사
- 2016.04.18 50주년 기념사업단 회의
 - 참석 : 최웅대, 조선경 부회장, 박관수 총무, 김 덕 이사
- 2016.05.09 운영위원회
 - 장소 : 아루일식
 - 참석 : 운영위원외 김종은(구로), 임인학(성북), 김법수(종로), 김정현(중랑) 김수환(광진) 구회장
- 2016.05.16 50주년 기념사업단 회의
 - 장소 : 치과대학 학장실
- 2016.05.27 종로구 중구 동문회
 - 참석 : 안민호 회장
- 2016.06.12 경희치대동창회 골프대회
 - 장소 : 충주세일CC
 - 참석인원 : 91명
- 2016.06.19 전국대학골프대회
 - 장소 : 히든밸리
 - 참석 : 선수조(이성만, 김방수, 허기회, 권태훈), 임원조(정철민, 박관수, 차정훈, 태경식)
- 2016.07.09 강동경희대병원 개원10주년기념 구약악안면외과 학술대회
 - 장소 : 강동경희대병원
 - 참석 : 박관수 총무이사
- 2016.07.11 운영위원회
 - 장소 : 아루일식
 - 참석 : 운영위원외 동문서치임원(최대영, 이민정, 함동선, 정기훈, 김수진, 강호덕, 홍종현)
- 2016.07.22 치과대학 치과병원 등원식
- 2016.08.08 운영위원회
 - 장소 : 한일관
 - 참석 : 운영위원외 어규식, 최용석, 최유성, 이승규, 신동렬
- 2016.09.03-04 가맥스 동창회 부스운영
- 2016.09.03 연아페스티벌
 - 장소 : 용평
 - 참석 : 안민호 회장, 김소현 이사
- 2016.09.05 50주년 기념사업단 회의
 - 장소 : 치과대학 학장실
 - 참석 : 안민호 회장, 최웅대, 조선경 부회장, 김 덕 이사
- 2016.09.22 동창회 이사회
 - 장소 : 명동 동보성

- 2016.09.23 경희대학교 치과대학 고향치전
 - 장소 : 경희대학교 네오르네상스관
 - 참석 : 안민호 회장, 박관수 총무이사, 권태훈 이사
- 2016.10.23 경희치대 개교49주년 기념학술대회
 - 장소 : 경희대 치과대학병원 지하1층 강당
- 2016.10.31 50주년 기념사업단 회의
 - 장소 : 치과대학 학장실
 - 참석 : 안민호 회장, 조선경 부회장, 박관수 총무이사, 김 덕 이사
- 2016.11.21 제45차 정기총회
 - 장소 : 명동 동보성

경조사 및 동창회원 근황(2016.03.01 ~ 2017.02.28)

경사

- 신동근 동문, 제 20대 국회의원 당선
- 안민호 동문, 제 30대 대한치과의사협회 부회장 당선
- 최대영 동문, 제 37대 서울시 치과의사회 부회장 당선

조사

- 2016.06.26 나궁균(10) 부친상
- 2016.06.29 김경선(8) 모친상
- 2016.07.09 유기종(10) 빙모상
- 2016.07.11 이창규(23) 부친상
- 2016.07.28 김대영(9) 모친상
- 2016.08.09 정주성(7) 모친상
- 2016.08.18 최호근(14) 모친상
- 2016.08.19 안장원(16) 본인상
- 2016.08.22 장영돈(7) 본인상
- 2016.08.23 조동성(27) 부친상
- 2016.08.29 성낙도(11) 본인상
- 2016.10.17 김홍욱(13) 모친상
- 2016.10.21 송영한(14) 모친상

HUMANISM

ESTHETIC

LEADERSHIP

PROGRESSIVE SPIRIT

EXCELLENCE

RESPONSIBILITY

STEWARDSHIP



치과대학 · 치의학전문대학원 서울시 동대문구 경희대로 26
Tel. 02-961-0341~2 E-mail. khsc0800@khu.ac.kr